

Inspiron 17/17R

Manual do Proprietário

Modelo do computador: Inspiron 3721/5721

Modelo regulamentar: P17E

Tipo regulamentar: P17E001



Notas, Avisos e Advertências



NOTA: NOTA fornece informações importantes para ajudar a utilizar melhor o computador.



AVISO: Um AVISO indica potenciais danos do hardware ou perda de dados e explica como evitar o problema.



ADVERTÊNCIA: Uma ADVERTÊNCIA alerta para a possibilidade de danos materiais, ferimentos pessoais ou morte.

© 2012 Dell Inc.

Marcas comerciais utilizadas neste documento: Dell™, o logótipo DELL e Inspiron™ são marcas comerciais da Dell Inc.; Microsoft®, Windows® e o logótipo do botão Iniciar do Windows são marcas comerciais ou marcas registadas da Microsoft Corporation nos Estados Unidos e/ou noutros países; Bluetooth® é uma marca registada propriedade da Bluetooth SIG, Inc. e é utilizada pela Dell sob licença.

Conteúdo

Antes de começar	9
Desligar o computador e os dispositivos a este ligados.	9
Instruções de segurança	10
Ferramentas recomendadas	10
Após trabalhar no interior do computador	11
Remover a bateria	12
Procedimento	12
Voltar a colocar a bateria	13
Procedimento	13
Retirar a unidade óptica	14
Pré-requisitos.	14
Procedimento	14
Voltar a colocar a unidade óptica	16
Procedimento	16
Pós-requisitos	16
Retirar o teclado	17
Pré-requisitos.	17
Procedimento	17
Voltar a colocar o teclado	19
Procedimento	19
Pós-requisitos	19
Retirar a tampa da base	20
Pré-requisitos.	20
Procedimento	20


Voltar a colocar a tampa da base	21
Procedimento	21
Pós-requisitos	21
Remover o(s) módulo(s) de memória	22
Pré-requisitos.	22
Procedimento	22
Voltar a colocar o(s) módulo(s) de memória	23
Procedimento	23
Pós-requisitos	23
Retirar a unidade de disco rígido	24
Pré-requisitos.	24
Procedimento	25
Voltar a colocar a unidade de disco rígido.	27
Procedimento	27
Pós-requisitos	27
Retirar a pilha tipo moeda.	28
Pré-requisitos.	28
Procedimento	28
Voltar a colocar a pilha tipo moeda	29
Procedimento	29
Pós-requisitos	29
Retirar o apoio para as mãos.	30
Pré-requisitos.	30
Procedimento	30
Voltar a colocar o apoio para as mãos	33
Procedimento	33
Pós-requisitos	33
Retirar a Mini-Card sem fios	34
Pré-requisitos.	34
Procedimento	34

Voltar a colocar a Mini-Card sem fios	36
Procedimento	36
Pós-requisitos	36
Retirar a placa de E/S	37
Pré-requisitos	37
Procedimento	37
Voltar a colocar a placa de E/S	38
Procedimento	38
Pós-requisitos	38
Retirar a placa de sistema	39
Pré-requisitos	39
Procedimento	40
Voltar a colocar a placa de sistema	43
Procedimento	43
Pós-requisitos	44
Remover a ventoinha	45
Pré-requisitos	45
Procedimento	46
Voltar a colocar a ventoinha	47
Procedimento	47
Pós-requisitos	47
Remover o conjunto de arrefecimento	48
Pré-requisitos	48
Procedimento	49
Recolocar o conjunto de arrefecimento	50
Procedimento	50
Pós-requisitos	50
Remover a placa do interpositor da unidade de disco rígido	51
Pré-requisitos	51
Procedimento	52

Voltar a colocar a placa do interpositor da unidade de disco rígido	53
Procedimento	53
Pós-requisitos	53
Retirar os altifalantes	54
Pré-requisitos	54
Procedimento	55
Voltar a colocar os altifalantes	56
Procedimento	56
Pós-requisitos	56
Retirar o conjunto do ecrã	57
Pré-requisitos	57
Procedimento	58
Voltar a colocar o conjunto do ecrã	59
Procedimento	59
Pós-requisitos	59
Retirar a moldura do ecrã	60
Pré-requisitos	60
Procedimento	61
Voltar a colocar a moldura do ecrã	62
Procedimento	62
Pós-requisitos	62
Remover as dobradiças do ecrã	63
Pré-requisitos	63
Procedimento	64
Recolocar as dobradiças do ecrã	65
Procedimento	65
Pós-requisitos	65
Retirar o painel do ecrã	66
Pré-requisitos	66
Procedimento	67

Voltar a colocar o painel do ecrã	69
Procedimento	69
Pós-requisitos	69
Retirar o módulo da câmara	70
Pré-requisitos.	70
Procedimento	71
Voltar a colocar o módulo da câmara	72
Procedimento	72
Pós-requisitos	72
Retirar a tomada do adaptador de CA	73
Pré-requisitos.	73
Procedimento	74
Voltar a colocar a tomada do adaptador de CA.	75
Procedimento	75
Pós-requisitos	75
Actualizar o BIOS	76

Desligar o computador e os dispositivos a este ligados

 **AVISO:** Para evitar a perda de dados, guarde e feche todos os ficheiros abertos e saia de todos os programas abertos antes de desligar o computador.

- 1 Guarde e feche todos os ficheiros abertos e saia de todos os programas abertos.
- 2 Encerre o computador.


Windows 8:

- a Aponte o ponteiro do rato para o canto superior direito ou inferior direito do ecrã para abrir a barra lateral Atalhos.
- b Na barra lateral Atalhos, clique em **Definições**→ **Energia**→ **Encerrar**.

Windows 7:

Clique em **Iniciar**  e clique em **Encerrar**.










O Microsoft Windows irá encerrar e o seu computador desligar-se-á.

 **NOTA:** Caso esteja a utilizar outro sistema operativo, consulte a respectiva documentação para obter as instruções de encerramento.

- 3 Desligue o computador e todos os dispositivos a ele ligados das respectivas tomadas eléctricas.
- 4 Desconecte a totalidade de cabos de telefone, rede e dispositivos ligados ao computador.
- 5 Depois de desligar todos os cabos do computador, mantenha o botão de alimentação premido durante 5 segundos para ligar a placa de sistema à terra.

Instruções de segurança

Utilize as directrizes de segurança seguintes para ajudar a proteger o computador de potenciais danos e para ajudar a assegurar a sua segurança pessoal.

-  **ADVERTÊNCIA:** Antes de trabalhar no interior do computador, leia as informações de segurança fornecidas com o mesmo. Para obter informações adicionais sobre os melhores procedimentos de segurança, consulte a página inicial da conformidade de regulamentos em dell.com/regulatory_compliance.
-  **ADVERTÊNCIA:** Desconecte a totalidade das fontes de alimentação eléctrica antes de proceder à abertura de tampas ou painéis do computador. Após terminar os trabalhos no interior do computador, apenas conecte a fonte de alimentação eléctrica após ter colocado a totalidade das tampas, painéis e parafusos.
-  **AVISO:** Para evitar danos no computador, certifique-se que a superfície de trabalho é plana e se encontra limpa.
-  **AVISO:** Para evitar danos nos componentes e placas, pegue-os pelas extremidades, evitando tocar nos pinos e contactos eléctricos.
-  **AVISO:** Apenas um técnico qualificado e especializado tem autorização para retirar a tampa do computador e aceder a quaisquer componentes no interior do mesmo. Consulte as instruções de segurança para obter informações completas sobre precauções de segurança, procedimentos efectuados no interior do computador e protecção contra descargas electrostáticas.
-  **AVISO:** Antes de tocar em qualquer parte interior do computador, ligue-se à terra tocando numa superfície metálica não pintada, tal como o metal na parte posterior do computador. Enquanto trabalha, toque periodicamente numa superfície metálica não pintada para dissipar a electricidade estática, uma vez que esta pode danificar os componentes internos.
-  **AVISO:** Quando desligar um cabo, puxe pelo respectivo conector ou pela patilha e não pelo próprio cabo. Alguns dos cabos apresentam conectores com patilhas de bloqueio ou parafusos de orelhas os quais terá de libertar antes de desconectar o cabo. Ao desconectar os cabos, faça-o em alinhamento com a direcção de encaixe, para evitar dobrar os pinos de contacto. Ao conectar os cabos, certifique-se que os conectores e portas estão correctamente orientados e alinhados.
-  **AVISO:** Para desligar um cabo de rede, desligue primeiro o cabo do computador e, em seguida, desligue o cabo do dispositivo de rede.
-  **AVISO:** Prima e ejecte todos os cartões instalados do leitor de cartões multimédia.

Ferramentas recomendadas

Os procedimentos descritos neste documento podem requerer as seguintes ferramentas:

- Chave de parafusos Philips
- Instrumento de plástico pontiagudo

Após trabalhar no interior do computador

Depois de terminar os procedimentos de substituição de componentes, certifique-se de que:

- Volte a colocar todos os parafusos e certifique-se de que não existem parafusos soltos no interior do computador.
- Ligue todos os dispositivos externos, cabos, placas e outros componentes que tenha retirado antes de trabalhar no interior do computador.
- Ligue o computador e todos os dispositivos anexados às respectivas tomadas eléctricas.



AVISO: Antes de ligar o computador, volte a colocar todos os parafusos e certifique-se de que não existem parafusos soltos no computador. Se não o fizer poderá danificar o computador.

Remover a bateria

⚠ ADVERTÊNCIA: Antes de trabalhar no interior do computador, leia as informações de segurança fornecidas com a máquina e siga os passos apresentados em "Antes de começar" na página 9. Após trabalhar no interior do computador, siga os procedimentos em "Após trabalhar no interior do computador" na página 11. Para obter informações adicionais sobre as melhores práticas de segurança, consulte a página principal de Conformidade regulamentar em dell.com/regulatory_compliance.

Procedimento

- 1 Feche o ecrã e vire o computador ao contrário.
- 2 Deslize as patilhas da bateria para a posição de desbloqueio. Ouvirá um clique quando a bateria estiver desbloqueada.
- 3 Levante e remova a bateria da base do computador.



1 trincos da bateria (2)

2 bateria

Voltar a colocar a bateria



ADVERTÊNCIA: Antes de trabalhar no interior do computador, leia as informações de segurança fornecidas com a máquina e siga os passos apresentados em "Antes de começar" na página 9. Após trabalhar no interior do computador, siga os procedimentos em "Após trabalhar no interior do computador" na página 11. Para obter informações adicionais sobre as melhores práticas de segurança, consulte a página principal de Conformidade regulamentar em dell.com/regulatory_compliance.

Procedimento

Alinhe as patilhas na bateria com as ranhuras do compartimento da bateria e encaixe a bateria no devido lugar.

Retirar a unidade óptica

⚠ ADVERTÊNCIA: Antes de trabalhar no interior do computador, leia as informações de segurança fornecidas com a máquina e siga os passos apresentados em "Antes de começar" na página 9. Após trabalhar no interior do computador, siga os procedimentos em "Após trabalhar no interior do computador" na página 11. Para obter informações adicionais sobre as melhores práticas de segurança, consulte a página principal de Conformidade regulamentar em dell.com/regulatory_compliance.

Pré-requisitos

Remova a bateria. Consulte "Remover a bateria" na página 12.

Procedimento

- 1 Retire o parafuso que fixa o conjunto da unidade óptica à base do computador.
- 2 Com a ponta dos dedos, faça deslizar o conjunto da unidade óptica para fora do respectivo compartimento.



1 conjunto da unidade óptica

2 parafuso

- 3 Retire o parafuso que fixa o suporte da unidade óptica ao conjunto da unidade óptica e depois remova o suporte.
- 4 Com cuidado, levante a moldura da unidade óptica e retire-a da unidade óptica.



1	moldura da unidade óptica	2	unidade óptica
3	suporte da unidade óptica	4	parafuso

Voltar a colocar a unidade óptica



ADVERTÊNCIA: Antes de trabalhar no interior do computador, leia as informações de segurança fornecidas com a máquina e siga os passos apresentados em "Antes de começar" na página 9. Após trabalhar no interior do computador, siga os procedimentos em "Após trabalhar no interior do computador" na página 11. Para obter informações adicionais sobre as melhores práticas de segurança, consulte a página principal de Conformidade regulamentar em dell.com/regulatory_compliance.

Procedimento

- 1 Alinhe as patilhas na moldura da unidade óptica com os encaixes na unidade óptica e encaixe a moldura.
- 2 Alinhe o orifício do parafuso no suporte da unidade óptica com o orifício correspondente no conjunto da unidade óptica e volte a colocar o parafuso que fixa o suporte da unidade óptica ao conjunto da unidade óptica.
- 3 Faça deslizar o conjunto da unidade óptica para dentro do respectivo compartimento e certifique-se de que o orifício do parafuso no suporte da unidade óptica fica alinhado com o respectivo orifício na base do computador.
- 4 Volte a colocar o parafuso que fixa o conjunto da unidade óptica à base do computador.

Pós-requisitos

Substitua a bateria. Consulte "Voltar a colocar a bateria" na página 13.

Retirar o teclado

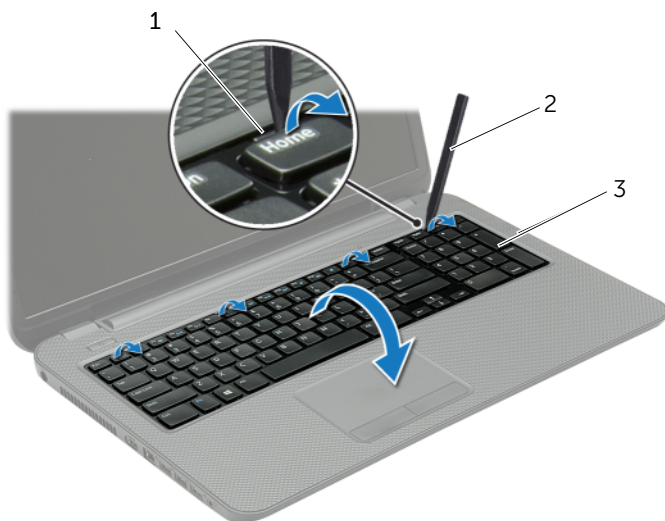
⚠ ADVERTÊNCIA: Antes de trabalhar no interior do computador, leia as informações de segurança fornecidas com a máquina e siga os passos apresentados em "Antes de começar" na página 9. Após trabalhar no interior do computador, siga os procedimentos em "Após trabalhar no interior do computador" na página 11. Para obter informações adicionais sobre as melhores práticas de segurança, consulte a página principal de Conformidade regulamentar em dell.com/regulatory_compliance.

Pré-requisitos

Remova a bateria. Consulte "Remover a bateria" na página 12.

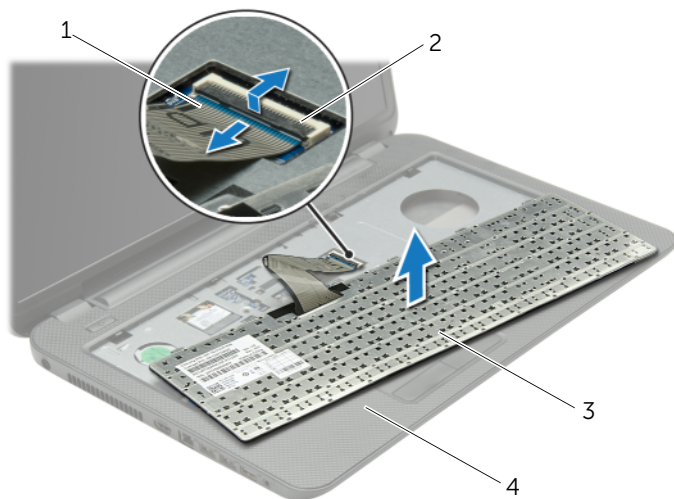
Procedimento

- 1 Abra o ecrã o máximo que puder.
- 2 Utilizando um instrumento aguçado em plástico, solte o teclado das patilhas no apoio para as mãos.



1	patilhas (4)	2	instrumento de plástico pontiagudo
3	teclado		

- 3 Vire o teclado ao contrário e coloque-o sobre o apoio para as mãos.
- 4 Levante o trinco do conector e desligue o cabo do teclado do conector do cabo do teclado.
- 5 Levante o teclado do apoio para as mãos.



1 cabo do teclado

2 trinco do conector

3 teclado

4 apoio para as mãos

Voltar a colocar o teclado



ADVERTÊNCIA: Antes de trabalhar no interior do computador, leia as informações de segurança fornecidas com a máquina e siga os passos apresentados em "Antes de começar" na página 9. Após trabalhar no interior do computador, siga os procedimentos em "Após trabalhar no interior do computador" na página 11. Para obter informações adicionais sobre as melhores práticas de segurança, consulte a página principal de Conformidade regulamentar em dell.com/regulatory_compliance.

Procedimento

- 1 Deslize o cabo do teclado para dentro do respectivo conector e empurre o trinco do conector para baixo para prender o cabo.
- 2 Faça deslizar as patilhas na parte inferior do teclado para dentro dos encaixes do apoio para as mãos e coloque o teclado no apoio para as mãos.
- 3 Prima ligeiramente em volta das extremidades do teclado para o fixar sob as patilhas do apoio de mãos.
- 4 Volte a colocar os parafusos que fixam o teclado à base do computador.

Pós-requisitos

Substitua a bateria. Consulte "Voltar a colocar a bateria" na página 13.

Retirar a tampa da base

⚠ ADVERTÊNCIA: Antes de trabalhar no interior do computador, leia as informações de segurança fornecidas com a máquina e siga os passos apresentados em "Antes de começar" na página 9. Após trabalhar no interior do computador, siga os procedimentos em "Após trabalhar no interior do computador" na página 11. Para obter informações adicionais sobre as melhores práticas de segurança, consulte a página principal de Conformidade regulamentar em dell.com/regulatory_compliance.

Pré-requisitos

Remova a bateria. Consulte "Remover a bateria" na página 12.

Procedimento

- 1 Desaperte os três parafusos integrados que fixam a tampa da base à base do computador.
- 2 Com as pontas dos dedos, levante a tampa da base para fora dos encaixes na base do computador.



1 parafusos integrados (2)

2 tampa da base

Voltar a colocar a tampa da base



ADVERTÊNCIA: Antes de trabalhar no interior do computador, leia as informações de segurança fornecidas com a máquina e siga os passos apresentados em "Antes de começar" na página 9. Após trabalhar no interior do computador, siga os procedimentos em "Após trabalhar no interior do computador" na página 11. Para obter informações adicionais sobre as melhores práticas de segurança, consulte a página principal de Conformidade regulamentar em dell.com/regulatory_compliance.

Procedimento

- 1 Faça deslizar as patilhas da tampa da base para dentro dos encaixes na base do computador e encaixe-a no respectivo lugar.
- 2 Aperte os parafusos integrados que fixam a tampa da base à base do computador.

Pós-requisitos

Substitua a bateria. Consulte "Voltar a colocar a bateria" na página 13.

Remover o(s) módulo(s) de memória

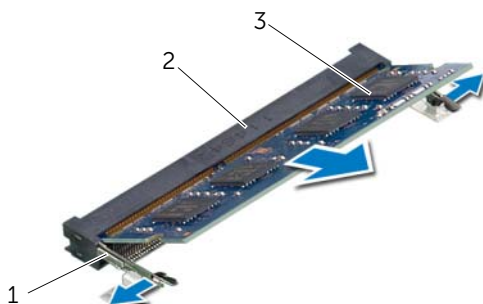
⚠ ADVERTÊNCIA: Antes de trabalhar no interior do computador, leia as informações de segurança fornecidas com a máquina e siga os passos apresentados em "Antes de começar" na página 9. Após trabalhar no interior do computador, siga os procedimentos em "Após trabalhar no interior do computador" na página 11. Para obter informações adicionais sobre as melhores práticas de segurança, consulte a página principal de Conformidade regulamentar em dell.com/regulatory_compliance.

Pré-requisitos

- 1 Remova a bateria. Consulte "Remover a bateria" na página 12.
- 2 Remova a tampa da base. Consulte "Retirar a tampa da base" na página 20.

Procedimento

- 1 Utilize as pontas dos dedos para abrir cuidadosamente os ganchos de fixação em cada uma das extremidades do conector do módulo de memória até que o módulo de memória fique visível.
- 2 Retire o módulo de memória do respectivo conector.



1	ganchos de fixação (2)	2	conector do módulo de memória
3	módulo de memória		

Voltar a colocar o(s) módulo(s) de memória



ADVERTÊNCIA: Antes de trabalhar no interior do computador, leia as informações de segurança fornecidas com a máquina e siga os passos apresentados em "Antes de começar" na página 9. Após trabalhar no interior do computador, siga os procedimentos em "Após trabalhar no interior do computador" na página 11. Para obter informações adicionais sobre as melhores práticas de segurança, consulte a página principal de Conformidade regulamentar em dell.com/regulatory_compliance.

Procedimento

- 1 Alinhe o entalhe no módulo de memória com a patilha no conector do módulo de memória.
- 2 Faça deslizar o módulo de memória firmemente para dentro do conector num ângulo de 45 graus e pressione o módulo para baixo até encaixar no lugar.





NOTA: Se não ouvir um estalido, retire o módulo de memória e volte a instalá-lo.


Pós-requisitos

- 1 Volte a colocar a tampa da base. Consulte "Voltar a colocar a tampa da base" na página 21.
- 2 Substitua a bateria. Consulte "Voltar a colocar a bateria" na página 13.

Retirar a unidade de disco rígido

 **ADVERTÊNCIA:** Antes de trabalhar no interior do computador, leia as informações de segurança fornecidas com a máquina e siga os passos apresentados em "Antes de começar" na página 9. Após trabalhar no interior do computador, siga os procedimentos em "Após trabalhar no interior do computador" na página 11. Para obter informações adicionais sobre as melhores práticas de segurança, consulte a página principal de Conformidade regulamentar em dell.com/regulatory_compliance.

 **AVISO:** Para evitar perda de dados, não retire a unidade de disco rígido enquanto o computador estiver em estado de suspensão ou ligado.

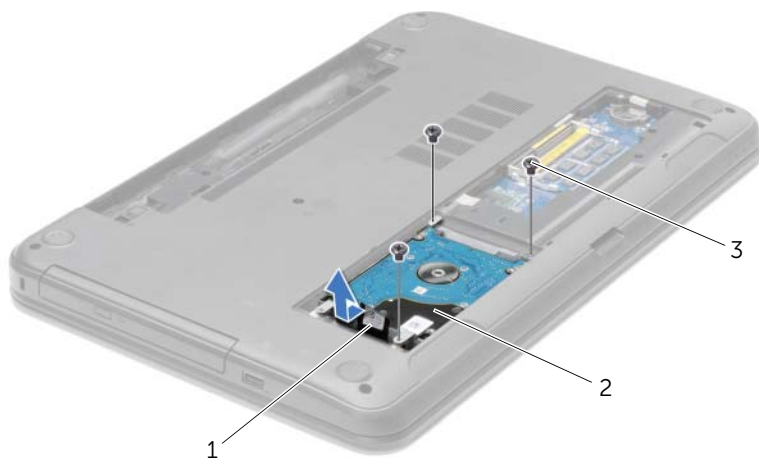
 **AVISO:** As unidades de disco rígido são extremamente frágeis. Tenha muito cuidado quando manusear a unidade de disco rígido.

Pré-requisitos

- 1 Remova a bateria. Consulte "Remover a bateria" na página 12.
- 2 Remova a tampa da base. Consulte "Retirar a tampa da base" na página 20.

Procedimento

- 1 Retire os parafusos que fixam o conjunto da unidade de disco rígido à base do computador.
- 2 Utilizando a patilha de puxar, faça deslizar o conjunto da unidade de disco rígido para o lado para desligar o conjunto da unidade de disco rígido da placa de sistema.
- 3 Utilizando a patilha, levante o conjunto da unidade de disco rígido da base do computador.



1 patilha de puxar

2 conjunto da unidade de disco rígido

3 parafusos (3)


- 4 Retire os parafusos que fixam o suporte da unidade de disco rígido à unidade.
- 5 Utilizando a patilha, levante e remova o suporte da unidade de disco rígido da base do computador.




1	parafusos (4)	2	suporte da unidade de disco rígido
---	---------------	---	------------------------------------

3	unidade de disco rígido
---	-------------------------

Voltar a colocar a unidade de disco rígido

 **ADVERTÊNCIA:** Antes de trabalhar no interior do computador, leia as informações de segurança fornecidas com a máquina e siga os passos apresentados em "Antes de começar" na página 9. Após trabalhar no interior do computador, siga os procedimentos em "Após trabalhar no interior do computador" na página 11. Para obter informações adicionais sobre as melhores práticas de segurança, consulte a página principal de Conformidade regulamentar em dell.com/regulatory_compliance.

 **AVISO:** As unidades de disco rígido são extremamente frágeis. Tenha muito cuidado quando manusear a unidade de disco rígido.

Procedimento

- 1 Alinhe os orifícios dos parafusos do suporte da unidade de disco rígido com os orifícios dos parafusos na unidade de disco rígido.
- 2 Recoloque os parafusos que fixam o suporte da unidade de disco rígido à unidade de disco rígido.
- 3 Coloque o conjunto da unidade de disco rígido no respectivo compartimento.
- 4 Faça deslizar o conjunto da unidade de disco rígido na direcção do conector para ligar o conjunto da unidade de disco rígido à placa de sistema.
- 5 Coloque os parafusos que fixam o conjunto da unidade de disco rígido à base do computador.

Pós-requisitos

- 1 Volte a colocar a tampa da base. Consulte "Voltar a colocar a tampa da base" na página 21.
- 2 Substitua a bateria. Consulte "Voltar a colocar a bateria" na página 13.

Retirar a pilha tipo moeda

⚠ ADVERTÊNCIA: Antes de trabalhar no interior do computador, leia as informações de segurança fornecidas com a máquina e siga os passos apresentados em "Antes de começar" na página 9. Após trabalhar no interior do computador, siga os procedimentos em "Após trabalhar no interior do computador" na página 11. Para obter informações adicionais sobre as melhores práticas de segurança, consulte a página principal de Conformidade regulamentar em dell.com/regulatory_compliance.

⚠ AVISO: A remoção da pilha tipo moeda irá repor as definições originais da BIOS. Recomenda-se que anote as definições BIOS antes de remover a pilha tipo moeda.

Pré-requisitos

- 1 Remova a bateria. Consulte "Remover a bateria" na página 12.
- 2 Remova a tampa da base. Consulte "Retirar a tampa da base" na página 20.


Procedimento


Utilizando um instrumento de plástico pontiagudo, retire cuidadosamente a bateria de célula tipo moeda do respectivo encaixe na placa de sistema.



1	instrumento de plástico pontiagudo	2	pilha tipo moeda
3	encaixe da pilha		

Voltar a colocar a pilha tipo moeda

 **ADVERTÊNCIA:** Antes de trabalhar no interior do computador, leia as informações de segurança fornecidas com a máquina e siga os passos apresentados em "Antes de começar" na página 9. Após trabalhar no interior do computador, siga os procedimentos em "Após trabalhar no interior do computador" na página 11. Para obter informações adicionais sobre as melhores práticas de segurança, consulte a página principal de Conformidade regulamentar em dell.com/regulatory_compliance.

 **ADVERTÊNCIA:** A pilha poderá explodir se for incorrectamente instalada. Apenas substitua a pilha por pilhas iguais ou do mesmo tipo. Elimine as pilhas usadas de acordo com as instruções do fabricante.

Procedimento

Com o lado positivo voltado para cima, coloque a pilha tipo moeda no respectivo encaixe na placa de sistema.

Pós-requisitos

- 1 Volte a colocar a tampa da base. Consulte "Voltar a colocar a tampa da base" na página 21.
- 2 Substitua a bateria. Consulte "Voltar a colocar a bateria" na página 13.

Retirar o apoio para as mãos

⚠ ADVERTÊNCIA: Antes de trabalhar no interior do computador, leia as informações de segurança fornecidas com a máquina e siga os passos apresentados em "Antes de começar" na página 9. Após trabalhar no interior do computador, siga os procedimentos em "Após trabalhar no interior do computador" na página 11. Para obter informações adicionais sobre as melhores práticas de segurança, consulte a página principal de Conformidade regulamentar em dell.com/regulatory_compliance.

Pré-requisitos

- 1 Remova a bateria. Consulte "Remover a bateria" na página 12.
- 2 Remova a tampa da base. Consulte "Retirar a tampa da base" na página 20.
- 3 Retire o teclado. Consulte "Retirar o teclado" na página 17.

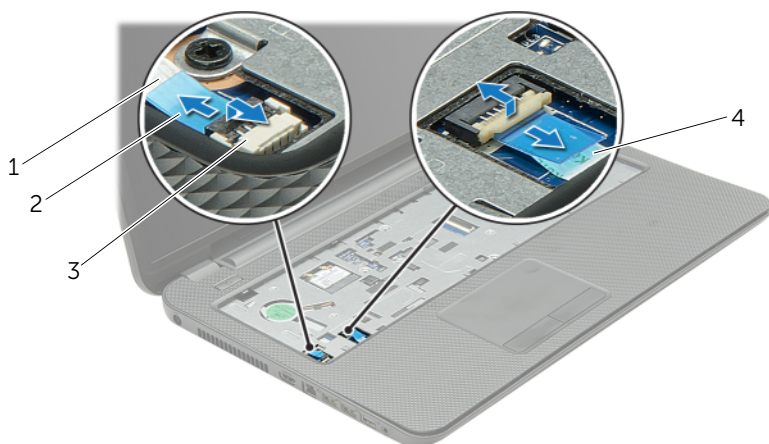
Procedimento

- 1 Retire os parafusos que fixam o apoio para as mãos à base do computador.



1 parafusos (12)

- 2 Volte o computador ao contrário e abra o ecrã o mais possível.
- 3 Levante os trincos do conector e, utilizando as patilhas de puxar, desligue o cabo do botão de alimentação e o cabo do painel táctil da placa de sistema.



1	cabo do botão de alimentação	2	trincos do conector (2)
3	patilha de puxar	4	cabo do painel táctil

- 4 Retire os parafusos que fixam o apoio para as mãos à base do computador.
- 5 Utilizando um instrumento de plástico pontiagudo, levante e solte as patilhas existentes no apoio para as mãos das ranhuras na base do computador.

△ AVISO: Separe cuidadosamente o apoio para as mãos do conjunto do ecrã para evitar danificar o conjunto do ecrã.

- 6 Levante o apoio para mãos e retire-o da base do computador.



1 parafusos (5)

2 apoio para as mãos

3 instrumento de plástico pontiagudo

Voltar a colocar o apoio para as mãos



ADVERTÊNCIA: Antes de trabalhar no interior do computador, leia as informações de segurança fornecidas com a máquina e siga os passos apresentados em "Antes de começar" na página 9. Após trabalhar no interior do computador, siga os procedimentos em "Após trabalhar no interior do computador" na página 11. Para obter informações adicionais sobre as melhores práticas de segurança, consulte a página principal de Conformidade regulamentar em dell.com/regulatory_compliance.

Procedimento

- 1 Alinhe o apoio para as mãos com a base do computador.
- 2 Faça pressão nas extremidades do apoio para as mãos até que encaixe no lugar.
- 3 Volte a colocar os parafusos que fixam o conjunto do apoio para as mãos à base do computador.
- 4 Faça deslizar o cabo do painel tátil e o cabo do botão de alimentação para dentro dos conectores na placa de sistema e prima os trincos do conector para fixar os cabos.
- 5 Feche o ecrã e vire o computador ao contrário.
- 6 Volte a colocar os parafusos que fixam o conjunto do apoio para as mãos à base do computador.

Pós-requisitos

- 1 Volte a colocar o teclado. Consulte "Voltar a colocar o teclado" na página 19.
- 2 Volte a colocar a tampa da base. Consulte "Voltar a colocar a tampa da base" na página 21.
- 3 Substitua a bateria. Consulte "Voltar a colocar a bateria" na página 13.

Retirar a Mini-Card sem fios

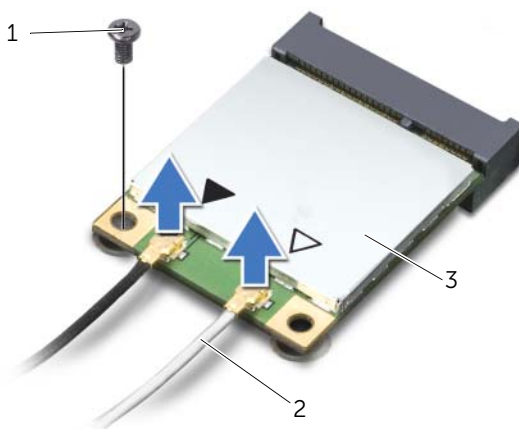
⚠ ADVERTÊNCIA: Antes de trabalhar no interior do computador, leia as informações de segurança fornecidas com a máquina e siga os passos apresentados em "Antes de começar" na página 9. Após trabalhar no interior do computador, siga os procedimentos em "Após trabalhar no interior do computador" na página 11. Para obter informações adicionais sobre as melhores práticas de segurança, consulte a página principal de Conformidade regulamentar em dell.com/regulatory_compliance.

Pré-requisitos

- 1 Remova a bateria. Consulte "Remover a bateria" na página 12.
- 2 Remova a tampa da base. Consulte "Retirar a tampa da base" na página 20.
- 3 Retire o teclado. Consulte "Retirar o teclado" na página 17.
- 4 Retire o apoio para as mãos. Consulte "Retirar o apoio para as mãos" na página 30.

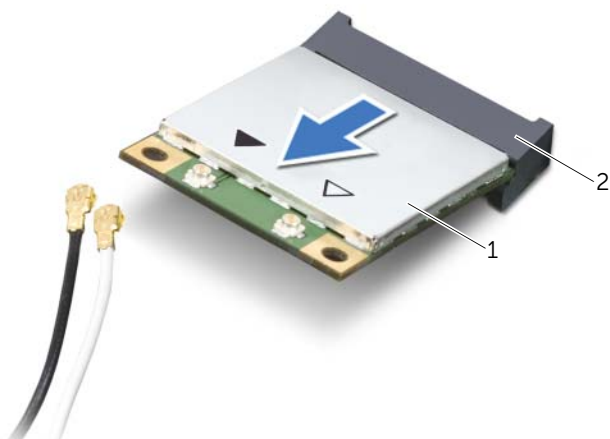
Procedimento

- 1 Desligue os cabos de antena da Mini-Card sem fios.
- 2 Retire o parafuso que fixa a Mini-Card sem fios à placa de sistema.



1	parafuso	2	cabos de antena (2)
3	Mini-Card sem fios		


3 Faça deslizar e retire a Mini-Card sem fios do respectivo conector.




1 Mini-Card sem fios

2 conector da Mini-Card

Voltar a colocar a Mini-Card sem fios

 **ADVERTÊNCIA:** Antes de trabalhar no interior do computador, leia as informações de segurança fornecidas com a máquina e siga os passos apresentados em "Antes de começar" na página 9. Após trabalhar no interior do computador, siga os procedimentos em "Após trabalhar no interior do computador" na página 11. Para obter informações adicionais sobre as melhores práticas de segurança, consulte a página principal de Conformidade regulamentar em dell.com/regulatory_compliance.

Procedimento

 **AVISO:** Para evitar danos na Mini-Card sem fios, certifique-se de que não existem cabos por baixo da placa sem fios.

- 1 Alinhe o entalhe na Mini-Card sem fios com a patilha no conector da Mini-Card.
- 2 Introduza a Mini-Card sem fios num ângulo de 45 graus no conector da Mini-Card.
- 3 Prima a outra extremidade da Mini-Card sem fios para baixo e volte a colocar o parafuso que fixa a Mini-Card sem fios à placa de sistema.
- 4 Ligue os cabos da antena à Mini-Card sem fios.

A tabela seguinte apresenta os esquemas de cores dos cabos de antena para a Mini-Card sem fios suportada pelo computador.

Conectores na Mini-Card sem fios	Esquemas de cores dos cabos de antena
WLAN + Bluetooth (2 cabos)	
WLAN principal + Bluetooth (triângulo branco)	branco
WLAN auxiliar + Bluetooth (triângulo preto)	preto

Pós-requisitos

- 1 Volte a colocar o apoio para as mãos. Consulte "Voltar a colocar o apoio para as mãos" na página 33.
- 2 Volte a colocar o teclado. Consulte "Voltar a colocar o teclado" na página 19.
- 3 Volte a colocar a tampa da base. Consulte "Voltar a colocar a tampa da base" na página 21.
- 4 Substitua a bateria. Consulte "Voltar a colocar a bateria" na página 13.

Retirar a placa de E/S

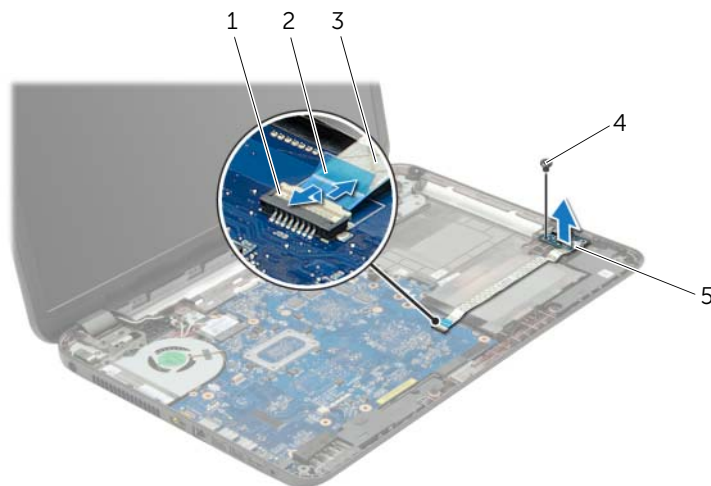
⚠️ ADVERTÊNCIA: Antes de trabalhar no interior do computador, leia as informações de segurança fornecidas com a máquina e siga os passos apresentados em "Antes de começar" na página 9. Após trabalhar no interior do computador, siga os procedimentos em "Após trabalhar no interior do computador" na página 11. Para obter informações adicionais sobre as melhores práticas de segurança, consulte a página principal de Conformidade regulamentar em dell.com/regulatory_compliance.

Pré-requisitos

- 1 Remova a bateria. Consulte "Remover a bateria" na página 12.
- 2 Remova a tampa da base. Consulte "Retirar a tampa da base" na página 20.
- 3 Retire o teclado. Consulte "Retirar o teclado" na página 17.
- 4 Retire o apoio para as mãos. Consulte "Retirar o apoio para as mãos" na página 30.

Procedimento

- 1 Remova o parafuso que fixa a placa de E/S à base do computador.
- 2 Levante o trinco do conector e, utilizando a patilha de puxar, desligue o abo da placa de E/S da placa de sistema.
- 3 Remova o cabo da placa de E/S da base do computador.
- 4 Levante e remova da base do computador a placa de E/S e o respectivo cabo.



1	trinco do conector	2	patilha de puxar
3	cabo da placa de E/S	4	parafuso
5	placa de E/S		

Voltar a colocar a placa de E/S



ADVERTÊNCIA: Antes de trabalhar no interior do computador, leia as informações de segurança fornecidas com a máquina e siga os passos apresentados em "Antes de começar" na página 9. Após trabalhar no interior do computador, siga os procedimentos em "Após trabalhar no interior do computador" na página 11. Para obter informações adicionais sobre as melhores práticas de segurança, consulte a página principal de Conformidade regulamentar em dell.com/regulatory_compliance.

Procedimento

- 1 Utilize as guias de alinhamento na base do computador para posicionar a placa de E/S.
- 2 Recoloque o parafuso que fixa a placa de E/S à base do computador.
- 3 Fixe o cabo da placa de E/S à base do computador.
- 4 Deslize o cabo da placa de E/S para dentro do conector da placa de E/S e carregue no trinco do conector para prender o cabo.

Pós-requisitos

- 1 Volte a colocar o apoio para as mãos. Consulte "Voltar a colocar o apoio para as mãos" na página 33.
- 2 Volte a colocar o teclado. Consulte "Voltar a colocar o teclado" na página 19.
- 3 Volte a colocar a tampa da base. Consulte "Voltar a colocar a tampa da base" na página 21.
- 4 Substitua a bateria. Consulte "Voltar a colocar a bateria" na página 13.

Retirar a placa de sistema



ADVERTÊNCIA: Antes de trabalhar no interior do computador, leia as informações de segurança fornecidas com a máquina e siga os passos apresentados em "Antes de começar" na página 9. Após trabalhar no interior do computador, siga os procedimentos em "Após trabalhar no interior do computador" na página 11. Para obter informações adicionais sobre as melhores práticas de segurança, consulte a página principal de Conformidade regulamentar em dell.com/regulatory_compliance.



NOTA: A Etiqueta de serviço do computador encontra-se na placa de sistema. Necessita de introduzir a Etiqueta de serviço na configuração do sistema depois de voltar a colocar a placa de sistema.



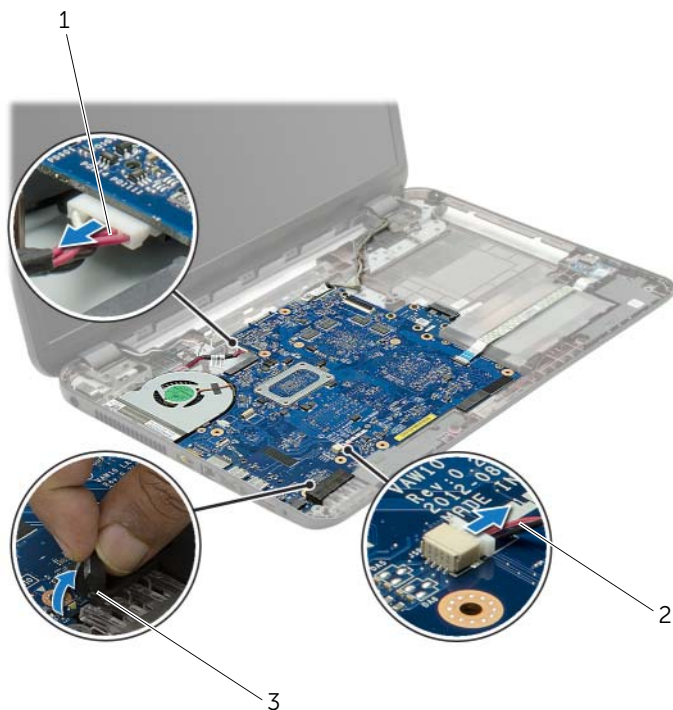
NOTA: Antes de desligar os cabos da placa de sistema, anote a localização dos conectores, de modo a poder voltar a ligá-los correctamente depois de voltar a colocar a placa de sistema.

Pré-requisitos

- 1 Remova a bateria. Consulte "Remover a bateria" na página 12.
- 2 Siga as instruções do etapa 1 ao etapa 2 em "Retirar a unidade óptica" na página 14.
- 3 Remova a tampa da base. Consulte "Retirar a tampa da base" na página 20.
- 4 Retire os módulos de memória. Consulte "Remover o(s) módulo(s) de memória" na página 22.
- 5 Retire a bateria de célula tipo moeda. Consulte "Retirar a pilha tipo moeda" na página 28.
- 6 Siga as instruções do etapa 1 ao etapa 3 em "Retirar a unidade de disco rígido" na página 24.
- 7 Retire o teclado. Consulte "Retirar o teclado" na página 17.
- 8 Retire o apoio para as mãos. Consulte "Retirar o apoio para as mãos" na página 30.
- 9 Retire a Mini-Card sem fios. Consulte "Retirar a Mini-Card sem fios" na página 34.

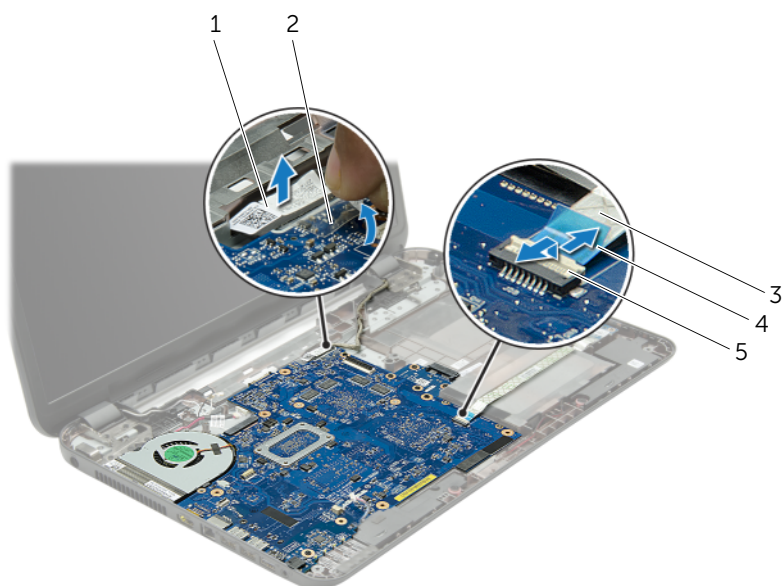
Procedimento

- 1 Desligue o cabo da porta do adaptador de alimentação e o cabo dos altifalantes da placa de sistema.
- 2 Destaque a manga Mylar da placa de sistema.



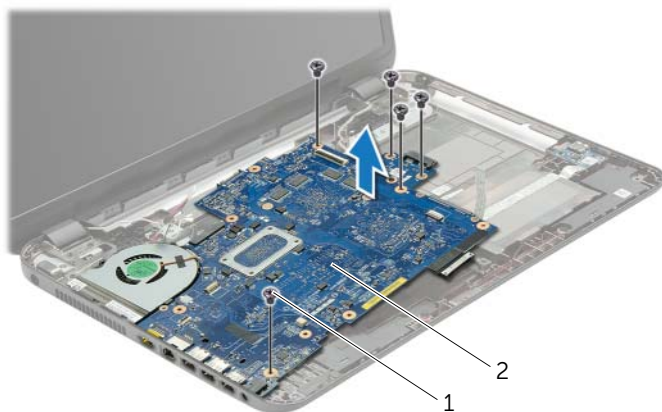
-
- | | | | |
|---|---|---|-----------------------|
| 1 | cabo da porta do adaptador de alimentação | 2 | cabo dos altifalantes |
| 3 | manga Mylar | | |
-

- 3 Remova a fita adesiva que fixa o cabo do ecrã à placa de sistema e, depois, desconecte o cabo do ecrã da placa de sistema.
- 4 Levante o trinco do conector e, utilizando a patilha de puxar, desligue o abo da placa de E/S da placa de sistema.



1	cabo do ecrã	2	fita adesiva
3	cabo da placa de E/S	4	patilha de puxar
5	trinco do conector		

- 5 Retire os parafusos que fixam a placa de sistema à base do computador.
- 6 Levante a placa de sistema em ângulo e solte os conectores na placa de sistema das ranhuras na base do computador.
- 7 Levante o conjunto da placa de sistema da base do computador.
- 8 Remova a placa do interpositor da unidade de disco rígido. Consulte "Remover a placa do interpositor da unidade de disco rígido" na página 51.





1 parafusos (5)

2 placa de sistema

- 9 Vire a placa de sistema ao contrário.
- 10 Remova a ventoinha. Consulte "Remover a ventoinha" na página 45.
- 11 Remova o conjunto de arrefecimento. Consulte "Remover o conjunto de arrefecimento" na página 48.

Voltar a colocar a placa de sistema

 **ADVERTÊNCIA:** Antes de trabalhar no interior do computador, leia as informações de segurança fornecidas com a máquina e siga os passos apresentados em "Antes de começar" na página 9. Após trabalhar no interior do computador, siga os procedimentos em "Após trabalhar no interior do computador" na página 11. Para obter informações adicionais sobre as melhores práticas de segurança, consulte a página principal de Conformidade regulamentar em dell.com/regulatory_compliance.

 **NOTA:** A Etiqueta de serviço do computador encontra-se na placa de sistema. Necessita de introduzir a Etiqueta de serviço na configuração do sistema depois de voltar a colocar a placa de sistema.

Procedimento

- 1 Recoloque o conjunto de arrefecimento. Consulte "Recolocar o conjunto de arrefecimento" na página 50.
- 2 Recoloque a ventoinha. Consulte "Voltar a colocar a ventoinha" na página 47.
- 3 Vire a placa de sistema ao contrário.
- 4 Recoloque a placa do interpositor da unidade de disco rígido. Consulte "Voltar a colocar a placa do interpositor da unidade de disco rígido" na página 53.
- 5 Faça deslizar os conectores na placa de sistema para dentro dos encaixes na base do computador e alinhe os orifícios dos parafusos na placa de sistema com os orifícios correspondentes na base do computador.
- 6 Volte a colocar o parafuso que fixa a placa de sistema à base do computador.
- 7 Fixe a manga Mylar na placa de sistema.
- 8 Ligue o cabo do ecrã à placa de sistema e cole a fita na placa de sistema.
- 9 Deslize o cabo da placa de E/S para dentro do conector da placa de E/S e carregue no trinco do conector para prender o cabo.
- 10 Ligue o cabo da porta do adaptador de CA e o cabo dos altifalantes à placa de sistema.

Pós-requisitos

- 1** Volte a colocar a Mini-Card sem fios. Consulte "Voltar a colocar a Mini-Card sem fios" na página 36.
- 2** Volte a colocar o apoio para as mãos. Consulte "Voltar a colocar o apoio para as mãos" na página 33.
- 3** Volte a colocar o teclado. Consulte "Voltar a colocar o teclado" na página 19.
- 4** Siga as instruções do etapa 3 ao etapa 5 em "Voltar a colocar a unidade de disco rígido" na página 27.
- 5** Volte a colocar a pilha tipo moeda. Consulte "Voltar a colocar a pilha tipo moeda" na página 29.
- 6** Volte a colocar o(s) módulo(s) de memória. Consulte "Voltar a colocar o(s) módulo(s) de memória" na página 23.
- 7** Volte a colocar a tampa da base. Consulte "Voltar a colocar a tampa da base" na página 21.
- 8** Siga as instruções do etapa 3 ao etapa 4 em "Voltar a colocar a unidade óptica" na página 16.
- 9** Substitua a bateria. Consulte "Voltar a colocar a bateria" na página 13.

Remover a ventoinha



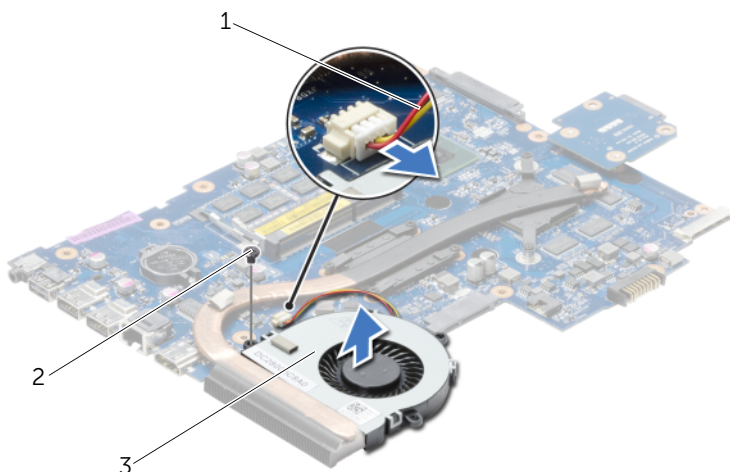
ADVERTÊNCIA: Antes de trabalhar no interior do computador, leia as informações de segurança fornecidas com a máquina e siga os passos apresentados em "Antes de começar" na página 9. Após trabalhar no interior do computador, siga os procedimentos em "Após trabalhar no interior do computador" na página 11. Para obter informações adicionais sobre as melhores práticas de segurança, consulte a página principal de Conformidade regulamentar em dell.com/regulatory_compliance.

Pré-requisitos

- 1 Remova a bateria. Consulte "Remover a bateria" na página 12.
- 2 Siga as instruções do etapa 1 ao etapa 2 em "Retirar a unidade óptica" na página 14.
- 3 Siga as instruções do etapa 1 ao etapa 3 em "Retirar a unidade de disco rígido" na página 24.
- 4 Remova a tampa da base. Consulte "Retirar a tampa da base" na página 20.
- 5 Retire o teclado. Consulte "Retirar o teclado" na página 17.
- 6 Retire o apoio para as mãos. Consulte "Retirar o apoio para as mãos" na página 30.
- 7 Siga as instruções do etapa 3 ao etapa 9 em "Retirar a placa de sistema" na página 39.

Procedimento

- 1 Desligue o cabo da ventoinha da placa de sistema.
- 2 Retire o parafuso que fixa a ventoinha à placa de sistema.
- 3 Levante e retire da base do computador a ventoinha e o cabo.



1 cabo da ventoinha

2 parafuso

3 ventoinha

Voltar a colocar a ventoinha



ADVERTÊNCIA: Antes de trabalhar no interior do computador, leia as informações de segurança fornecidas com a máquina e siga os passos apresentados em "Antes de começar" na página 9. Após trabalhar no interior do computador, siga os procedimentos em "Após trabalhar no interior do computador" na página 11. Para obter informações adicionais sobre as melhores práticas de segurança, consulte a página principal de Conformidade regulamentar em dell.com/regulatory_compliance.

Procedimento

- 1 Coloque a ventoinha na base do computador e recoloque o parafuso que fixa a ventoinha à base do computador.
- 2 Ligue o cabo da ventoinha à placa de sistema.

Pós-requisitos

- 1 Siga as instruções do etapa 3 ao etapa 10 em "Voltar a colocar a placa de sistema" na página 43.
- 2 Volte a colocar o apoio para as mãos. Consulte "Voltar a colocar o apoio para as mãos" na página 33.
- 3 Volte a colocar o teclado. Consulte "Voltar a colocar o teclado" na página 19.
- 4 Volte a colocar a tampa da base. Consulte "Voltar a colocar a tampa da base" na página 21.
- 5 Siga as instruções do etapa 3 ao etapa 4 em "Voltar a colocar a unidade óptica" na página 16.
- 6 Siga as instruções do etapa 3 ao etapa 5 em "Voltar a colocar a unidade de disco rígido" na página 27.
- 7 Substitua a bateria. Consulte "Voltar a colocar a bateria" na página 13.

Remover o conjunto de arrefecimento



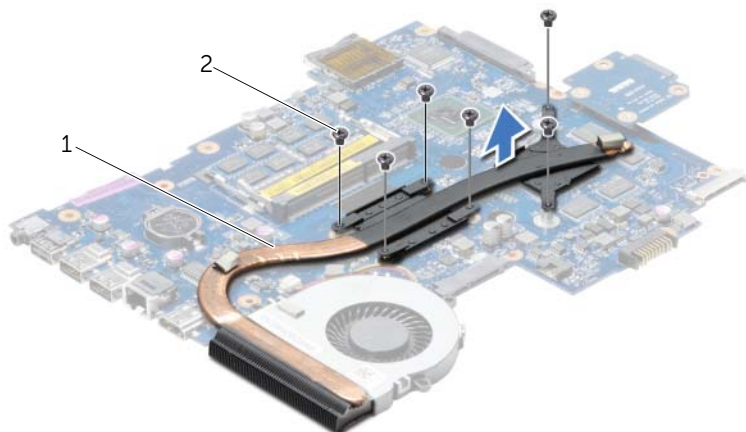
ADVERTÊNCIA: Antes de trabalhar no interior do computador, leia as informações de segurança fornecidas com a máquina e siga os passos apresentados em "Antes de começar" na página 9. Após trabalhar no interior do computador, siga os procedimentos em "Após trabalhar no interior do computador" na página 11. Para obter informações adicionais sobre as melhores práticas de segurança, consulte a página principal de Conformidade regulamentar em dell.com/regulatory_compliance.

Pré-requisitos

- 1 Remova a bateria. Consulte "Remover a bateria" na página 12.
- 2 Siga as instruções do etapa 1 ao etapa 2 em "Retirar a unidade óptica" na página 14.
- 3 Siga as instruções do etapa 1 ao etapa 3 em "Retirar a unidade de disco rígido" na página 24.
- 4 Remova a tampa da base. Consulte "Retirar a tampa da base" na página 20.
- 5 Retire o teclado. Consulte "Retirar o teclado" na página 17.
- 6 Retire o apoio para as mãos. Consulte "Retirar o apoio para as mãos" na página 30.
- 7 Siga as instruções do etapa 3 ao etapa 9 em "Retirar a placa de sistema" na página 39.

Procedimento

- 1 Por ordem sequencial (indicada no dissipador de calor), retire os parafusos que fixam o conjunto de arrefecimento à placa de sistema.
- 2 Levante o conjunto de arrefecimento da placa de sistema.



1 conjunto de arrefecimento

2 parafusos (6)

Recolocar o conjunto de arrefecimento



ADVERTÊNCIA: Antes de trabalhar no interior do computador, leia as informações de segurança fornecidas com a máquina e siga os passos apresentados em "Antes de começar" na página 9. Após trabalhar no interior do computador, siga os procedimentos em "Após trabalhar no interior do computador" na página 11. Para obter informações adicionais sobre as melhores práticas de segurança, consulte a página principal de Conformidade regulamentar em dell.com/regulatory_compliance.

Procedimento

- 1 Limpe a massa da parte inferior do conjunto de arrefecimento e volte a aplicá-la.
- 2 Alinhe os orifícios dos parafusos no conjunto de arrefecimento com os orifícios dos parafusos na placa de sistema.
- 3 Por ordem sequencial (indicada no dissipador de calor), volte a colocar os parafusos que fixam o conjunto de arrefecimento à placa de sistema.

Pós-requisitos

- 1 Siga as instruções do etapa 3 ao etapa 10 em "Voltar a colocar a placa de sistema" na página 43.
- 2 Volte a colocar o apoio para as mãos. Consulte "Voltar a colocar o apoio para as mãos" na página 33.
- 3 Volte a colocar o teclado. Consulte "Voltar a colocar o teclado" na página 19.
- 4 Volte a colocar a tampa da base. Consulte "Voltar a colocar a tampa da base" na página 21.
- 5 Siga as instruções do etapa 3 ao etapa 4 em "Voltar a colocar a unidade óptica" na página 16.
- 6 Siga as instruções do etapa 3 ao etapa 5 em "Voltar a colocar a unidade de disco rígido" na página 27.
- 7 Substitua a bateria. Consulte "Voltar a colocar a bateria" na página 13.

Remover a placa do interpositor da unidade de disco rígido



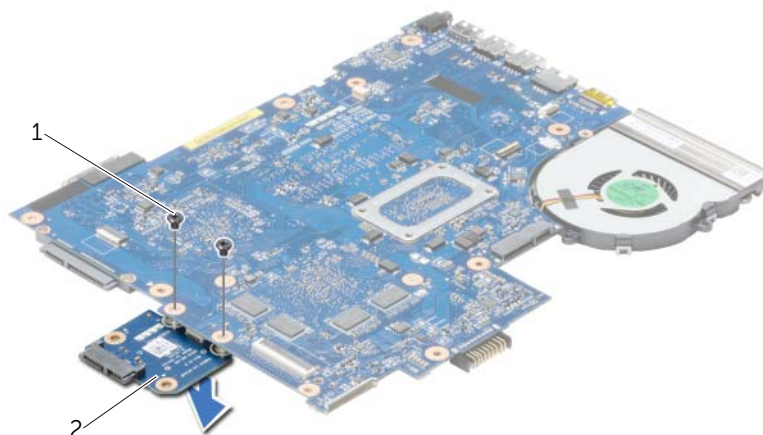
ADVERTÊNCIA: Antes de trabalhar no interior do computador, leia as informações de segurança fornecidas com a máquina e siga os passos apresentados em "Antes de começar" na página 9. Após trabalhar no interior do computador, siga os procedimentos em "Após trabalhar no interior do computador" na página 11. Para obter informações adicionais sobre as melhores práticas de segurança, consulte a página principal de Conformidade regulamentar em dell.com/regulatory_compliance.

Pré-requisitos

- 1 Remova a bateria. Consulte "Remover a bateria" na página 12.
- 2 Siga as instruções do etapa 1 ao etapa 2 em "Retirar a unidade óptica" na página 14.
- 3 Siga as instruções do etapa 1 ao etapa 3 em "Retirar a unidade de disco rígido" na página 24.
- 4 Remova a tampa da base. Consulte "Retirar a tampa da base" na página 20.
- 5 Retire o teclado. Consulte "Retirar o teclado" na página 17.
- 6 Retire o apoio para as mãos. Consulte "Retirar o apoio para as mãos" na página 30.
- 7 Siga as instruções do etapa 3 ao etapa 9 em "Retirar a placa de sistema" na página 39.

Procedimento

- 1 Retire os parafusos que fixam a placa do interpositor da unidade de disco rígido à placa de sistema.
- 2 Desligue a placa do interpositor da unidade de disco rígido da placa de sistema.



1 parafusos (2)

2 placa do interpositor da unidade de disco rígido

Voltar a colocar a placa do interpositor da unidade de disco rígido



ADVERTÊNCIA: Antes de trabalhar no interior do computador, leia as informações de segurança fornecidas com a máquina e siga os passos apresentados em "Antes de começar" na página 9. Após trabalhar no interior do computador, siga os procedimentos em "Após trabalhar no interior do computador" na página 11. Para obter informações adicionais sobre as melhores práticas de segurança, consulte a página principal de Conformidade regulamentar em dell.com/regulatory_compliance.

Procedimento

- 1 Ligue a placa do interpositor da unidade de disco rígido à placa de sistema.
- 2 Volte a colocar os parafusos que fixam a placa do interpositor da unidade de disco rígido à placa de sistema.

Pós-requisitos

- 1 Siga as instruções do etapa 3 ao etapa 10 em "Voltar a colocar a placa de sistema" na página 43.
- 2 Volte a colocar o apoio para as mãos. Consulte "Voltar a colocar o apoio para as mãos" na página 33.
- 3 Volte a colocar o teclado. Consulte "Voltar a colocar o teclado" na página 19.
- 4 Volte a colocar a tampa da base. Consulte "Voltar a colocar a tampa da base" na página 21.
- 5 Siga as instruções do etapa 3 ao etapa 4 em "Voltar a colocar a unidade óptica" na página 16.
- 6 Siga as instruções do etapa 3 ao etapa 5 em "Voltar a colocar a unidade de disco rígido" na página 27.
- 7 Substitua a bateria. Consulte "Voltar a colocar a bateria" na página 13.

Retirar os altifalantes



ADVERTÊNCIA: Antes de trabalhar no interior do computador, leia as informações de segurança fornecidas com a máquina e siga os passos apresentados em "Antes de começar" na página 9. Após trabalhar no interior do computador, siga os procedimentos em "Após trabalhar no interior do computador" na página 11. Para obter informações adicionais sobre as melhores práticas de segurança, consulte a página principal de Conformidade regulamentar em dell.com/regulatory_compliance.

Pré-requisitos

- 1 Remova a bateria. Consulte "Remover a bateria" na página 12.
- 2 Siga as instruções do etapa 1 ao etapa 2 em "Retirar a unidade óptica" na página 14.
- 3 Siga as instruções do etapa 1 ao etapa 3 em "Retirar a unidade de disco rígido" na página 24.
- 4 Remova a tampa da base. Consulte "Retirar a tampa da base" na página 20.
- 5 Retire o teclado. Consulte "Retirar o teclado" na página 17.
- 6 Retire o apoio para as mãos. Consulte "Retirar o apoio para as mãos" na página 30.
- 7 Siga as instruções do etapa 3 ao etapa 7 em "Retirar a placa de sistema" na página 39.

Procedimento

- 1 Retire os parafusos que fixam os altifalantes à base do computador.
- 2 Anote a disposição do cabo dos altifalantes e retire o cabo das respectivas guias de encaminhamento.
- 3 Levante e retire da base do computador os altifalantes e o respectivo cabo.



1 parafusos (4)

2 cabo dos altifalantes

3 colunas (2)

Voltar a colocar os altifalantes



ADVERTÊNCIA: Antes de trabalhar no interior do computador, leia as informações de segurança fornecidas com a máquina e siga os passos apresentados em "Antes de começar" na página 9. Após trabalhar no interior do computador, siga os procedimentos em "Após trabalhar no interior do computador" na página 11. Para obter informações adicionais sobre as melhores práticas de segurança, consulte a página principal de Conformidade regulamentar em dell.com/regulatory_compliance.

Procedimento

- 1 Utilizando as guias de alinhamento na base do computador, coloque os altifalantes no sítio.
- 2 Encaminhe o cabo dos altifalantes através das guias de encaminhamento na base do computador.
- 3 Volte a colocar os parafusos que fixam os altifalantes à base do computador.

Pós-requisitos

- 1 Siga as instruções do etapa 3 ao etapa 10 em "Voltar a colocar a placa de sistema" na página 43.
- 2 Volte a colocar o apoio para as mãos. Consulte "Voltar a colocar o apoio para as mãos" na página 33.
- 3 Volte a colocar o teclado. Consulte "Voltar a colocar o teclado" na página 19.
- 4 Volte a colocar a tampa da base. Consulte "Voltar a colocar a tampa da base" na página 21.
- 5 Siga as instruções do etapa 3 ao etapa 4 em "Voltar a colocar a unidade óptica" na página 16.
- 6 Siga as instruções do etapa 3 ao etapa 5 em "Voltar a colocar a unidade de disco rígido" na página 27.
- 7 Substitua a bateria. Consulte "Voltar a colocar a bateria" na página 13.

Retirar o conjunto do ecrã



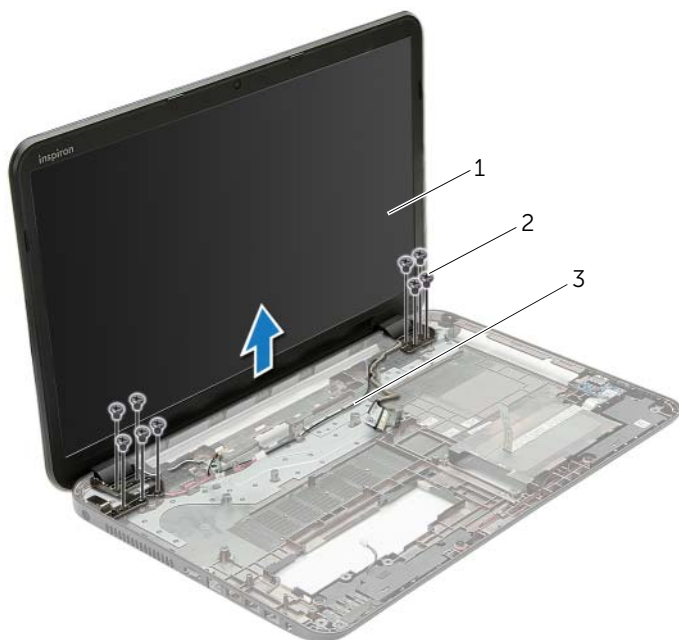
ADVERTÊNCIA: Antes de trabalhar no interior do computador, leia as informações de segurança fornecidas com a máquina e siga os passos apresentados em "Antes de começar" na página 9. Após trabalhar no interior do computador, siga os procedimentos em "Após trabalhar no interior do computador" na página 11. Para obter informações adicionais sobre as melhores práticas de segurança, consulte a página principal de Conformidade regulamentar em dell.com/regulatory_compliance.

Pré-requisitos

- 1 Remova a bateria. Consulte "Remover a bateria" na página 12.
- 2 Siga as instruções do etapa 1 ao etapa 2 em "Retirar a unidade óptica" na página 14.
- 3 Siga as instruções do etapa 1 ao etapa 3 em "Retirar a unidade de disco rígido" na página 24.
- 4 Remova a tampa da base. Consulte "Retirar a tampa da base" na página 20.
- 5 Retire o teclado. Consulte "Retirar o teclado" na página 17.
- 6 Retire o apoio para as mãos. Consulte "Retirar o apoio para as mãos" na página 30.
- 7 Siga as instruções do etapa 3 ao etapa 7 em "Retirar a placa de sistema" na página 39.

Procedimento

- 1 Anote a disposição do cabo da antena e retire o cabo das respectivas guias de encaminhamento.
- 2 Retire os parafusos que fixam o conjunto do ecrã à base do computador.
- 3 Levante o conjunto do ecrã e retire-o da base do computador.



1 conjunto do ecrã

2 parafusos (9)

3 guias de encaminhamento

Voltar a colocar o conjunto do ecrã



ADVERTÊNCIA: Antes de trabalhar no interior do computador, leia as informações de segurança fornecidas com a máquina e siga os passos apresentados em "Antes de começar" na página 9. Após trabalhar no interior do computador, siga os procedimentos em "Após trabalhar no interior do computador" na página 11. Para obter informações adicionais sobre as melhores práticas de segurança, consulte a página principal de Conformidade regulamentar em dell.com/regulatory_compliance.

Procedimento

- 1 Coloque o conjunto do ecrã na base do computador e alinhe os orifícios dos parafusos existentes no conjunto do ecrã com os respectivos orifícios na base do computador.
- 2 Volte a colocar os parafusos que fixam o conjunto do ecrã à base do computador.
- 3 Encaminhe o cabo da antena através das guias de encaminhamento na base do computador.

Pós-requisitos

- 1 Siga as instruções do etapa 3 ao etapa 10 em "Voltar a colocar a placa de sistema" na página 43.
- 2 Volte a colocar o apoio para as mãos. Consulte "Voltar a colocar o apoio para as mãos" na página 33.
- 3 Volte a colocar o teclado. Consulte "Voltar a colocar o teclado" na página 19.
- 4 Volte a colocar a tampa da base. Consulte "Voltar a colocar a tampa da base" na página 21.
- 5 Siga as instruções do etapa 3 ao etapa 4 em "Voltar a colocar a unidade óptica" na página 16.
- 6 Siga as instruções do etapa 3 ao etapa 5 em "Voltar a colocar a unidade de disco rígido" na página 27.
- 7 Substitua a bateria. Consulte "Voltar a colocar a bateria" na página 13.

Retirar a moldura do ecrã



ADVERTÊNCIA: Antes de trabalhar no interior do computador, leia as informações de segurança fornecidas com a máquina e siga os passos apresentados em "Antes de começar" na página 9. Após trabalhar no interior do computador, siga os procedimentos em "Após trabalhar no interior do computador" na página 11. Para obter informações adicionais sobre as melhores práticas de segurança, consulte a página principal de Conformidade regulamentar em dell.com/regulatory_compliance.

Pré-requisitos

- 1 Remova a bateria. Consulte "Remover a bateria" na página 12.
- 2 Siga as instruções do etapa 1 ao etapa 2 em "Retirar a unidade óptica" na página 14.
- 3 Siga as instruções do etapa 1 ao etapa 3 em "Retirar a unidade de disco rígido" na página 24.
- 4 Remova a tampa da base. Consulte "Retirar a tampa da base" na página 20.
- 5 Retire o teclado. Consulte "Retirar o teclado" na página 17.
- 6 Retire o apoio para as mãos. Consulte "Retirar o apoio para as mãos" na página 30.
- 7 Siga as instruções do etapa 3 ao etapa 7 em "Retirar a placa de sistema" na página 39.
- 8 Retire o conjunto do ecrã. Consulte "Retirar o conjunto do ecrã" na página 57.

Procedimento

- 1 Com as pontas dos dedos, levante cuidadosamente a extremidade interior da moldura do ecrã.
- 2 Levante a moldura do ecrã e remova-as da tampa posterior do ecrã.



1 moldura do ecrã

Voltar a colocar a moldura do ecrã



ADVERTÊNCIA: Antes de trabalhar no interior do computador, leia as informações de segurança fornecidas com a máquina e siga os passos apresentados em "Antes de começar" na página 9. Após trabalhar no interior do computador, siga os procedimentos em "Após trabalhar no interior do computador" na página 11. Para obter informações adicionais sobre as melhores práticas de segurança, consulte a página principal de Conformidade regulamentar em dell.com/regulatory_compliance.

Procedimento

Alinhe a moldura do ecrã com a respectiva tampa posterior e encaixe-a cuidadosamente no lugar.

Pós-requisitos

- 1 Volte a colocar o conjunto do ecrã. Consulte "Voltar a colocar o conjunto do ecrã" na página 59.
- 2 Siga as instruções do etapa 3 ao etapa 10 em "Voltar a colocar a placa de sistema" na página 43.
- 3 Volte a colocar o apoio para as mãos. Consulte "Voltar a colocar o apoio para as mãos" na página 33.
- 4 Volte a colocar o teclado. Consulte "Voltar a colocar o teclado" na página 19.
- 5 Volte a colocar a tampa da base. Consulte "Voltar a colocar a tampa da base" na página 21.
- 6 Siga as instruções do etapa 3 ao etapa 4 em "Voltar a colocar a unidade óptica" na página 16.
- 7 Siga as instruções do etapa 3 ao etapa 5 em "Voltar a colocar a unidade de disco rígido" na página 27.
- 8 Substitua a bateria. Consulte "Voltar a colocar a bateria" na página 13.

Remover as dobradiças do ecrã



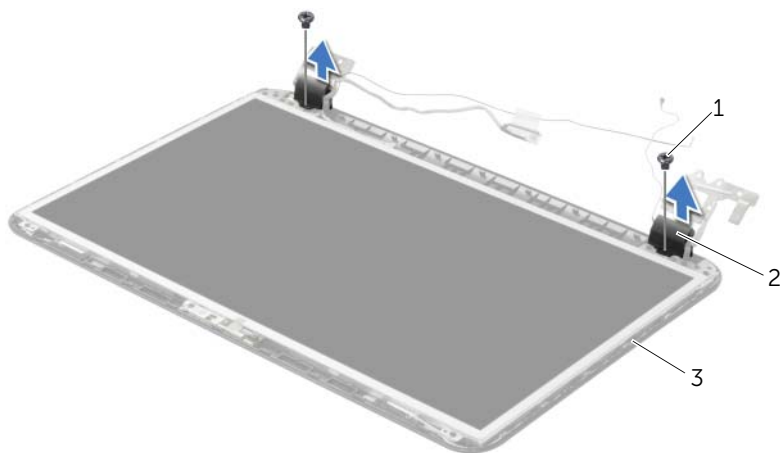
ADVERTÊNCIA: Antes de trabalhar no interior do computador, leia as informações de segurança fornecidas com a máquina e siga os passos apresentados em "Antes de começar" na página 9. Após trabalhar no interior do computador, siga os procedimentos em "Após trabalhar no interior do computador" na página 11. Para obter informações adicionais sobre as melhores práticas de segurança, consulte a página principal de Conformidade regulamentar em dell.com/regulatory_compliance.

Pré-requisitos

- 1 Remova a bateria. Consulte "Remover a bateria" na página 12.
- 2 Siga as instruções do etapa 1 ao etapa 2 em "Retirar a unidade óptica" na página 14.
- 3 Siga as instruções do etapa 1 ao etapa 3 em "Retirar a unidade de disco rígido" na página 24.
- 4 Remova a tampa da base. Consulte "Retirar a tampa da base" na página 20.
- 5 Retire o teclado. Consulte "Retirar o teclado" na página 17.
- 6 Retire o apoio para as mãos. Consulte "Retirar o apoio para as mãos" na página 30.
- 7 Siga as instruções do etapa 3 ao etapa 7 em "Retirar a placa de sistema" na página 39.
- 8 Retire o conjunto do ecrã. Consulte "Retirar o conjunto do ecrã" na página 57.
- 9 Retire a moldura do ecrã. Consulte "Retirar a moldura do ecrã" na página 60.

Procedimento

- 1 Retire os parafusos que fixam as dobradiças do ecrã à tampa posterior do ecrã.
- 2 Levante as dobradiças do ecrã e remova-as da tampa posterior do ecrã.



1 parafusos (2)

2 dobradiças do ecrã (2)

3 tampa posterior do ecrã

Recolocar as dobradiças do ecrã



ADVERTÊNCIA: Antes de trabalhar no interior do computador, leia as informações de segurança fornecidas com a máquina e siga os passos apresentados em "Antes de começar" na página 9. Após trabalhar no interior do computador, siga os procedimentos em "Após trabalhar no interior do computador" na página 11. Para obter informações adicionais sobre as melhores práticas de segurança, consulte a página principal de Conformidade regulamentar em dell.com/regulatory_compliance.

Procedimento

- 1 Alinhe os orifícios dos parafusos nas dobradiças do ecrã com os orifícios dos parafusos na tampa posterior do ecrã.
- 2 Volte a colocar os parafusos que fixam as dobradiças do ecrã à tampa posterior do ecrã.

Pós-requisitos

- 1 Volte a colocar a moldura do ecrã. Consulte "Voltar a colocar a moldura do ecrã" na página 62.
- 2 Volte a colocar o conjunto do ecrã. Consulte "Voltar a colocar o conjunto do ecrã" na página 59.
- 3 Siga as instruções do etapa 3 ao etapa 10 em "Voltar a colocar a placa de sistema" na página 43.
- 4 Volte a colocar o apoio para as mãos. Consulte "Voltar a colocar o apoio para as mãos" na página 33.
- 5 Volte a colocar o teclado. Consulte "Voltar a colocar o teclado" na página 19.
- 6 Volte a colocar a tampa da base. Consulte "Voltar a colocar a tampa da base" na página 21.
- 7 Siga as instruções do etapa 3 ao etapa 4 em "Voltar a colocar a unidade óptica" na página 16.
- 8 Siga as instruções do etapa 1 ao etapa 3 em "Retirar a unidade de disco rígido" na página 24.
- 9 Substitua a bateria. Consulte "Voltar a colocar a bateria" na página 13.

Retirar o painel do ecrã



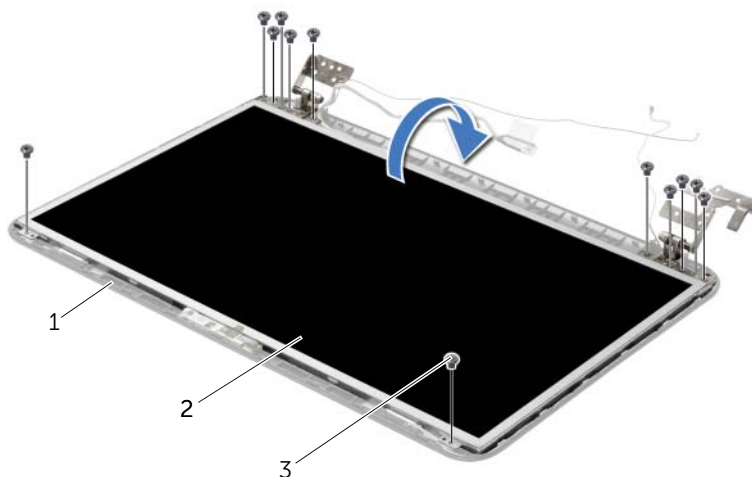
ADVERTÊNCIA: Antes de trabalhar no interior do computador, leia as informações de segurança fornecidas com a máquina e siga os passos apresentados em "Antes de começar" na página 9. Após trabalhar no interior do computador, siga os procedimentos em "Após trabalhar no interior do computador" na página 11. Para obter informações adicionais sobre as melhores práticas de segurança, consulte a página principal de Conformidade regulamentar em dell.com/regulatory_compliance.

Pré-requisitos

- 1 Remova a bateria. Consulte "Remover a bateria" na página 12.
- 2 Siga as instruções do etapa 1 ao etapa 2 em "Retirar a unidade óptica" na página 14.
- 3 Siga as instruções do etapa 1 ao etapa 3 em "Retirar a unidade de disco rígido" na página 24.
- 4 Remova a tampa da base. Consulte "Retirar a tampa da base" na página 20.
- 5 Retire os módulos de memória. Consulte "Remover o(s) módulo(s) de memória" na página 22.
- 6 Retire o teclado. Consulte "Retirar o teclado" na página 17.
- 7 Retire o apoio para as mãos. Consulte "Retirar o apoio para as mãos" na página 30.
- 8 Siga as instruções do etapa 3 ao etapa 7 em "Retirar a placa de sistema" na página 39.
- 9 Retire o conjunto do ecrã. Consulte "Retirar o conjunto do ecrã" na página 57.
- 10 Retire a moldura do ecrã. Consulte "Retirar a moldura do ecrã" na página 60.
- 11 Retire as dobradiças do ecrã. Consulte "Remover as dobradiças do ecrã" na página 63.

Procedimento

- 1 Retire os parafusos que fixam o painel do ecrã à tampa posterior do ecrã.
- 2 Levante cuidadosamente o painel do ecrã e vire-o ao contrário.

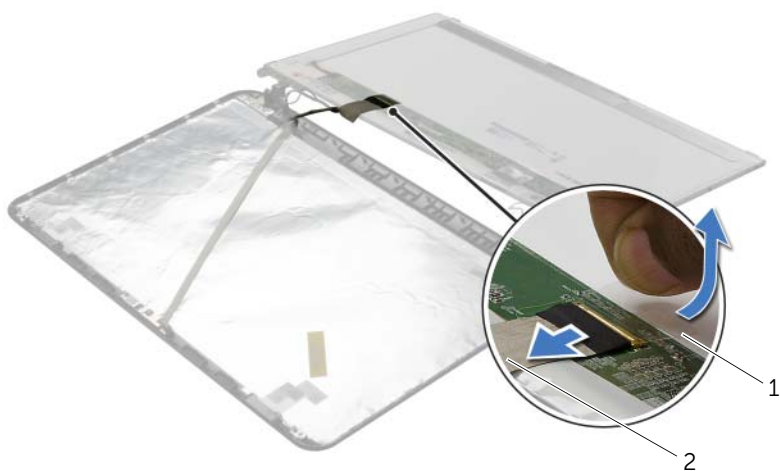


1 tampa posterior do ecrã

2 painel do ecrã

3 parafusos (12)

- 3 Descole a fita que está sobre o cabo do ecrã.
- 4 Desligue o cabo do ecrã do conector do cabo do painel do ecrã.



1 fita adesiva

2 cabo do ecrã

Voltar a colocar o painel do ecrã



ADVERTÊNCIA: Antes de trabalhar no interior do computador, leia as informações de segurança fornecidas com a máquina e siga os passos apresentados em "Antes de começar" na página 9. Após trabalhar no interior do computador, siga os procedimentos em "Após trabalhar no interior do computador" na página 11. Para obter informações adicionais sobre as melhores práticas de segurança, consulte a página principal de Conformidade regulamentar em dell.com/regulatory_compliance.

Procedimento

- 1 Ligue o cabo do ecrã ao conector do painel do ecrã.
- 2 Coloque a fita que fixa o cabo do ecrã.
- 3 Coloque o painel do ecrã sobre a tampa posterior do ecrã e alinhe os orifícios dos parafusos no painel do ecrã com os orifícios dos parafusos na tampa posterior do ecrã.
- 4 Volte a colocar os parafusos que fixam o painel do ecrã à tampa posterior do ecrã.

Pós-requisitos

- 1 Volte a colocar as dobradiças do ecrã. Consulte "Recolocar as dobradiças do ecrã" na página 65.
- 2 Volte a colocar a moldura do ecrã. Consulte "Voltar a colocar a moldura do ecrã" na página 62.
- 3 Volte a colocar o conjunto do ecrã. Consulte "Voltar a colocar o conjunto do ecrã" na página 59.
- 4 Siga as instruções do etapa 3 ao etapa 10 em "Voltar a colocar a placa de sistema" na página 43.
- 5 Volte a colocar o apoio para as mãos. Consulte "Voltar a colocar o apoio para as mãos" na página 33.
- 6 Volte a colocar o teclado. Consulte "Voltar a colocar o teclado" na página 19.
- 7 Volte a colocar o(s) módulo(s) de memória. Consulte "Voltar a colocar o(s) módulo(s) de memória" na página 23.
- 8 Volte a colocar a tampa da base. Consulte "Voltar a colocar a tampa da base" na página 21.
- 9 Siga as instruções do etapa 3 ao etapa 4 em "Voltar a colocar a unidade óptica" na página 16.
- 10 Siga as instruções do etapa 3 ao etapa 5 em "Voltar a colocar a unidade de disco rígido" na página 27.
- 11 Substitua a bateria. Consulte "Voltar a colocar a bateria" na página 13.

Retirar o módulo da câmara



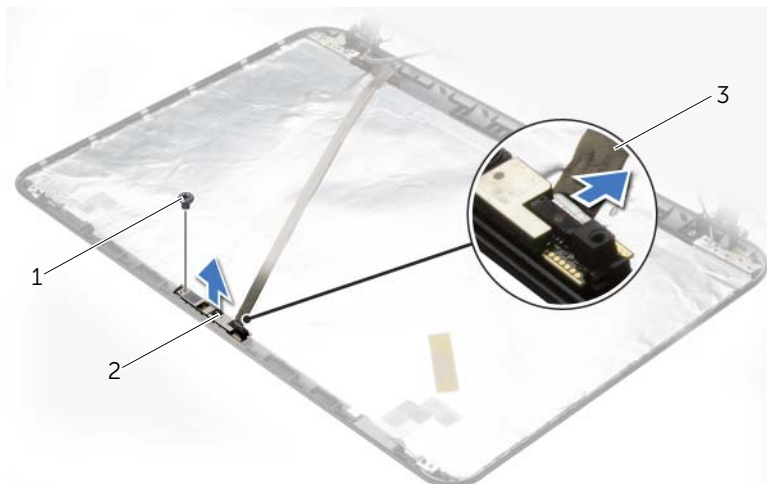
ADVERTÊNCIA: Antes de trabalhar no interior do computador, leia as informações de segurança fornecidas com a máquina e siga os passos apresentados em "Antes de começar" na página 9. Após trabalhar no interior do computador, siga os procedimentos em "Após trabalhar no interior do computador" na página 11. Para obter informações adicionais sobre as melhores práticas de segurança, consulte a página principal de Conformidade regulamentar em dell.com/regulatory_compliance.

Pré-requisitos

- 1 Remova a bateria. Consulte "Remover a bateria" na página 12.
- 2 Siga as instruções do etapa 1 ao etapa 2 em "Retirar a unidade óptica" na página 14.
- 3 Siga as instruções do etapa 1 ao etapa 3 em "Retirar a unidade de disco rígido" na página 24.
- 4 Remova a tampa da base. Consulte "Retirar a tampa da base" na página 20.
- 5 Retire os módulos de memória. Consulte "Remover o(s) módulo(s) de memória" na página 22.
- 6 Retire o teclado. Consulte "Retirar o teclado" na página 17.
- 7 Retire o apoio para as mãos. Consulte "Retirar o apoio para as mãos" na página 30.
- 8 Siga as instruções do etapa 3 ao etapa 7 em "Retirar a placa de sistema" na página 39.
- 9 Retire o conjunto do ecrã. Consulte "Retirar o conjunto do ecrã" na página 57.
- 10 Retire a moldura do ecrã. Consulte "Retirar a moldura do ecrã" na página 60.

Procedimento

- 1 Desligue o cabo da câmara do módulo.
- 2 Retire o parafuso que fixa o módulo da câmara à tampa posterior do ecrã.
- 3 Levante o módulo da câmara para o remover da tampa posterior do ecrã.



1 parafuso

2 módulo da câmara

3 cabo da câmara

Voltar a colocar o módulo da câmara



ADVERTÊNCIA: Antes de trabalhar no interior do computador, leia as informações de segurança fornecidas com a máquina e siga os passos apresentados em "Antes de começar" na página 9. Após trabalhar no interior do computador, siga os procedimentos em "Após trabalhar no interior do computador" na página 11. Para obter informações adicionais sobre as melhores práticas de segurança, consulte a página principal de Conformidade regulamentar em dell.com/regulatory_compliance.

Procedimento

- 1 Utilize os suportes de alinhamento na tampa posterior do ecrã para colocar o módulo da câmara.
- 2 Volte a colocar o parafuso que fixa o módulo da câmara à tampa posterior do ecrã.
- 3 Ligue o cabo da câmara ao conector do módulo.

Pós-requisitos

- 1 Volte a colocar a moldura do ecrã. Consulte "Voltar a colocar a moldura do ecrã" na página 62.
- 2 Volte a colocar o conjunto do ecrã. Consulte "Voltar a colocar o conjunto do ecrã" na página 59.
- 3 Siga as instruções do etapa 3 ao etapa 10 em "Voltar a colocar a placa de sistema" na página 43.
- 4 Volte a colocar o apoio para as mãos. Consulte "Voltar a colocar o apoio para as mãos" na página 33.
- 5 Volte a colocar o teclado. Consulte "Voltar a colocar o teclado" na página 19.
- 6 Volte a colocar o(s) módulo(s) de memória. Consulte "Voltar a colocar o(s) módulo(s) de memória" na página 23.
- 7 Volte a colocar a tampa da base. Consulte "Voltar a colocar a tampa da base" na página 21.
- 8 Siga as instruções do etapa 3 ao etapa 4 em "Voltar a colocar a unidade óptica" na página 16.
- 9 Siga as instruções do etapa 3 ao etapa 5 em "Voltar a colocar a unidade de disco rígido" na página 27.
- 10 Substitua a bateria. Consulte "Voltar a colocar a bateria" na página 13.

Retirar a tomada do adaptador de CA



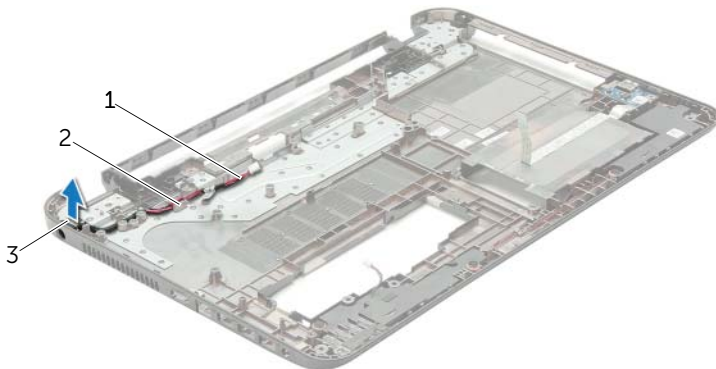
ADVERTÊNCIA: Antes de trabalhar no interior do computador, leia as informações de segurança fornecidas com a máquina e siga os passos apresentados em "Antes de começar" na página 9. Após trabalhar no interior do computador, siga os procedimentos em "Após trabalhar no interior do computador" na página 11. Para obter informações adicionais sobre as melhores práticas de segurança, consulte a página principal de Conformidade regulamentar em dell.com/regulatory_compliance.

Pré-requisitos

- 1 Remova a bateria. Consulte "Remover a bateria" na página 12.
- 2 Siga as instruções do etapa 1 ao etapa 2 em "Retirar a unidade óptica" na página 14.
- 3 Siga as instruções do etapa 1 ao etapa 3 em "Retirar a unidade de disco rígido" na página 24.
- 4 Remova a tampa da base. Consulte "Retirar a tampa da base" na página 20.
- 5 Retire os módulos de memória. Consulte "Remover o(s) módulo(s) de memória" na página 22.
- 6 Retire o teclado. Consulte "Retirar o teclado" na página 17.
- 7 Retire o apoio para as mãos. Consulte "Retirar o apoio para as mãos" na página 30.
- 8 Siga as instruções do etapa 3 ao etapa 7 em "Retirar a placa de sistema" na página 39.
- 9 Retire o conjunto do ecrã. Consulte "Retirar o conjunto do ecrã" na página 57.

Procedimento

- 1 Anote a disposição do cabo da tomada do adaptador de CA e remova-o das guias de encaminhamento na base do computador.
- 2 Levante e remova da base do computador a tomada do adaptador de CA e o respectivo cabo.



1	cabo da tomada do adaptador de CA	2	guias de encaminhamento
3	tomada do adaptador de CA		

Voltar a colocar a tomada do adaptador de CA



ADVERTÊNCIA: Antes de trabalhar no interior do computador, leia as informações de segurança fornecidas com a máquina e siga os passos apresentados em "Antes de começar" na página 9. Após trabalhar no interior do computador, siga os procedimentos em "Após trabalhar no interior do computador" na página 11. Para obter informações adicionais sobre as melhores práticas de segurança, consulte a página principal de Conformidade regulamentar em dell.com/regulatory_compliance.

Procedimento


- 1 Deslize a porta do adaptador de CA para a posição certa.
- 2 Encaminhe o cabo da porta do adaptador de CA ao longo das guias de encaminhamento na base do computador.

Pós-requisitos

- 1 Volte a colocar o conjunto do ecrã. Consulte "Voltar a colocar o conjunto do ecrã" na página 59.
- 2 Siga as instruções do etapa 3 ao etapa 10 em "Voltar a colocar a placa de sistema" na página 43.
- 3 Volte a colocar o apoio para as mãos. Consulte "Voltar a colocar o apoio para as mãos" na página 33.
- 4 Volte a colocar o teclado. Consulte "Voltar a colocar o teclado" na página 19.
- 5 Volte a colocar a tampa da base. Consulte "Voltar a colocar a tampa da base" na página 21.
- 6 Siga as instruções do etapa 3 ao etapa 4 em "Voltar a colocar a unidade óptica" na página 16.
- 7 Siga as instruções do etapa 3 ao etapa 5 em "Voltar a colocar a unidade de disco rígido" na página 27.
- 8 Substitua a bateria. Consulte "Voltar a colocar a bateria" na página 13.

Actualizar o BIOS

Poderá ser necessário actualizar o BIOS quando uma nova actualização for disponibilizada ou quando substituir a placa de sistema. Para actualizar o BIOS:

- 1 Ligue o computador.
 - 2 Aceda a **dell.com/support**.
 - 3 Clique em **Start Here** (Começar aqui) em **Support for Home Users** (Suporte para utilizadores domésticos).
 - 4 Se tiver à mão a sua Etiqueta de serviço, digite-a e clique em **Submit** (Submeter).
Se não tiver a etiqueta de serviço do seu computador, clique em **Detect Service Tag** (Detectar etiqueta de serviço) para permitir a detecção automática da mesma.
-  **NOTA:** Se a Etiqueta de serviço não puder ser detectada automaticamente, seleccione o seu produto nas categorias de produtos.
- 5 Clique no separador **Drivers & Downloads** (Controladores e transferências).
 - 6 No menu pendente **Operating System** (Sistema operativo), seleccione o sistema operativo instalado no computador.
 - 7 Clique em **BIOS**.
 - 8 Clique em **Download File** (Transferir ficheiro) para transferir a versão mais recente do BIOS para o seu computador.
 - 9 Na página seguinte, seleccione **Single-file download** (Transferência de ficheiro único) e clique em **Continue** (Continuar).
 - 10 Guarde o ficheiro e assim que a transferência estiver concluída, navegue para a pasta onde guardou o ficheiro de actualização do BIOS.
 - 11 Clique duas vezes no ícone do ficheiro de actualização do BIOS e siga as instruções apresentadas no ecrã.